

OFFERT

AVEC CE NUMÉRO

UN LOGICIEL COMPLET

GÉNÉATIQUE INITIATION 2019 **Voir au dos**



Windows & internet **Windows** & internet
NOUVELLE FORMULE
PRATIQUE

WINDOWS 10
2019

Toutes les nouveautés à la loupe



BUREAUTIQUE, NAVIGATION, MULTIMÉDIA...

25 APPLICATIONS GRATUITES indispensables !



FICHES PRATIQUES
11 nouveaux pas-à-pas pour optimiser votre système



Bluetooth, Cloud Computing, 4K...

Ce que la High-tech nous réserve en 2019



MOVIE MAKER
BIEN DÉBUTER EN MONTAGE VIDÉO



Janvier 2019 - N°77

L 13208 - 77 s - F: 5,90 € - RD



Bel/Lux.: 6,5 € - DOM.: 6,5 € - CH 10,60 FS - CAN 10,50 \$ca - MAR 68 Mad

WINDOWS 7 S'INCLINE DEVANT WINDOWS 10

Vous ne le savez peut-être pas mais Windows 7 reste à ce jour le système d'exploitation le plus utilisé au monde. Mais plus pour longtemps car son grand frère Windows 10 le talonne.

Avec 39,35 % de parts de marché, Windows 7 est toujours le premier OS au monde. Il sera bientôt rattrapé par Windows 10 qui, selon les derniers chiffres de NetMarketShare, détient 38,28 % en hausse constante. Loin derrière, on trouve Windows 8.1 avec 4,90 % suivi de Mac OS X 10.13 avec 4,63 %. Windows 7 aura régné de longues années sur le parc informatique mondial depuis sa sortie en

2009 en n'ayant aucun mal à enterrer son prédécesseur Vista, tandis que Windows XP faisait de la résistance. Stabilité, gestion optimisée de la mémoire, échange de données facilitée avec le groupe résidentiel, sécurité avancée avec le centre de maintenance, etc., ses atouts furent multiples. Voilà pourquoi il est encore plébiscité aujourd'hui par des millions d'utilisateurs.

DATE BUTOIR EN 2020

Ces derniers devront toutefois songer à le remplacer par Windows 10 d'ici au 14 janvier 2020, date à laquelle Microsoft supprimera son support étendu (mises à jour de l'OS et de sécurité). Ce qui signifie que 7 deviendra alors un système moribond sujet à d'éventuelles attaques de hackers puisque moins outillé contre les dernières menaces. En attendant, si vous ne comptez pas le lâcher de sitôt, vérifiez que vous disposez bien du Service Pack 1 disponible à cette adresse : <https://goo.gl/Stfwf9>. Quant à Windows 10, il est accessible de plusieurs manières. Soit en acquérant un PC flambant neuf fourni avec la version Famille, soit en achetant une licence sur le site Microsoft (<https://goo.gl/zo9jsq>), ce qui suppose de l'installer par la suite, soit encore en passant par la place de marché d'un webmarchand (<https://goo.gl/647atU>) qui en délivre à moindre frais. La fin du support étendu du tout dernier OS n'étant pas prévue avant mai 2020 pour la dernière version en date (1809), vous avez de quoi voir venir !

LES ATOUTS DE WINDOWS 7 SONT MULTIPLES. IL EST DONC ENCORE PLÉBISCITÉ PAR NOMBRE D'UTILISATEURS.



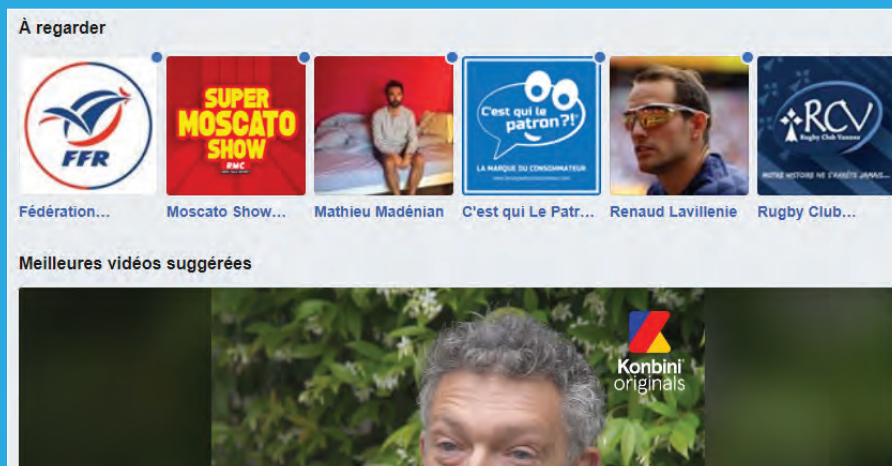
Certains hésitent encore à faire le grand saut de Windows 7 à Windows 10.

FACEBOOK WATCH, UN NOUVEL ESPACE DÉDIÉ À LA VIDÉO

Facebook inaugure aujourd'hui en France une nouvelle plate-forme vidéo, qui vous permet de visionner des vidéos gratuites sur votre smartphone

Comme si nous manquions de sources multimédias à consulter ici ou là, le patron du plus fréquenté des réseaux sociaux au monde a décidé d'investir près d'un milliard de dollars (oublions du coup la conversion en euros) pour vanter les mérites d'un service totalement gratuit qui vous permet de lire des vidéos sur votre smartphone préféré. Des suggestions à l'envi pour vous rendre chronophage si vous ne l'étiez pas déjà. Verdict réservé, car notre visionnage n'a rien fourni de bon, à part des séquences « people » qui ressemblent de près ou de loin à toute la télé-réalité de la TNT. Si certain adage dit : « il faut diviser pour mieux régner », là l'idée nous a échappé.

www.facebook.com/watch



Si le contenu est gratuit, les premiers visionnages de vidéos ne sont pas convaincants.

LA SÉRIE NOIRE CONTINUE POUR LES MISES À JOUR WINDOWS

Les bugs se dévoilent les uns après les autres, à tel point que Microsoft a décidé d'ajouter des rustines également pour les anciennes versions de Windows 10.

Chanceux sont ceux qui bénéficient déjà de la mise à jour Windows 10 d'octobre 2018. La « 1809 » a toujours du mal à être apprivoisée par les développeurs de Redmond. Après les bugs d'effacement et de décompression de fichiers, voilà que Microsoft a décidé d'ajouter des patchs correctifs en date du 13 novembre pour celles et ceux qui ont réussi à l'installer. Quant aux autres, ils peuvent tenter de forcer son installation en suivant ce lien : <https://goo.gl/LPwbKF>. Mais ce n'est pas tout puisque les utilisateurs

d'anciennes versions tel que la 1803, la 1709, la 1703 et la 1607 vont également recevoir des rustines, preuve que le code source de Windows 10 est loin d'être parfait. Pour savoir de quelle version vous bénéficiez, appuyez sur les touches Windows + I et cliquez sur *Système, Informations système* puis pointez sur *Version* dans *Spécifications de Windows*.



QUAND UNE INTELLIGENCE ARTIFICIELLE RENCONTRE UNE AUTRE IA...

Tout le monde connaît l'assistant Cortana de Windows 10 ainsi que peut-être aussi Alexa, l'équivalent chez Amazon. Les deux IA vont faire connaissance à travers le Microsoft Store.

L'assistant Alexa d'Amazon sera bientôt disponible dans le Microsoft Store. C'est déjà le cas outre-Atlantique. Rappelons qu'Alexa comme Cortana analyse les données personnelles de manière à répondre le mieux possible aux utilisateurs et fournir des solutions adaptées à leur demande. Quel est l'intérêt de mixer ces deux IA sinon que de récupérer un peu plus encore de vie privée ? Le PDG de Microsoft, Satya Nadella, expliquait de son côté que « s'assurer que Cortana est disponible pour nos clientes et clients partout dans le monde et sur n'importe quelle machine est une priorité pour nous ». Autrement dit, permettre à ceux qui disposent d'une enceinte Amazon Echo de bénéficier des services d'Alexa sur PC en plus de Cortana. La multiplication de ces offres d'IA embarquées ne peut à terme que nuire à la confidentialité des utilisateurs.

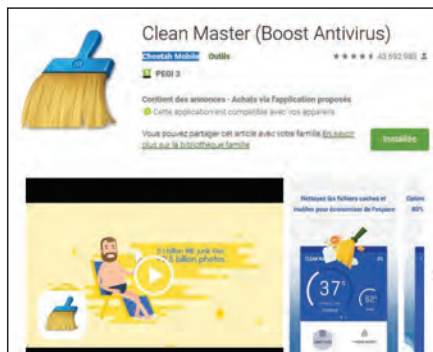


DES ESPIONS DANS NOS MOBILES

C'est le site spécialisé BuzzFeedNews qui publie l'information. Une dizaine d'applications chinoises disponibles sur le Play Store espionneraient les faits et gestes des utilisateurs.

Rassurez-vous, aucune appli Microsoft n'est en cause. Celles pointées du doigt par BuzzFeedNews (<https://goo.gl/AXfE2m>) sont pour la plupart développées par la firme chinoise Cheetah Mobile. Entre parenthèse, « to cheet » en anglais signifiant tricher, on se demande si le nom n'a pas été choisi au hasard ! Toujours est-il que certaines applis sont des blockbusters du Play Store car téléchargées plus de deux milliards de fois.

En voici la liste : Clean Master, Security Master, CM Launch 3D, Kika Keyboard, Battery Doctor, Cheetah Keyboard, CM Locker, CM File Manager. Elles analyseraient vos faits et gestes en ligne ainsi que le contenu du mobile. Tout cela dans le but de générer des revenus illicites par « l'injection de codes et faux sites », d'après Kochava, l'entreprise d'analyses serbe qui a révélé le pot aux roses. Rien à faire d'autre que les désinstaller au plus vite.



GOOGLE DEVIENT OPÉRATEUR MOBILE

Cela ne se passe qu'aux Etats-Unis pour le moment. Google y a désormais une nouvelle casquette d'opérateur mobile dénommé Fi et qui est compatible avec la plupart des téléphones Android et iOS du marché.

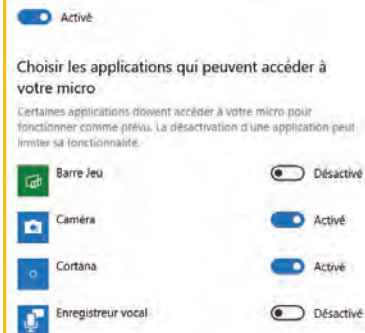


WINDOWS INNOVE

Les mises à jour 2019 se dévoilent avec au programme de futures alertes signalant les applis souhaitant accéder au micro du PC et une fonction de recherche axée sur vos activités récentes.

Microphone

Si vous autorisez l'accès, vous pouvez choisir les applications qui peuvent accéder à votre micro en utilisant les paramètres de cette page. Refuser l'accès empêchera uniquement les applications d'accéder à votre micro. Cela ne bloque pas Windows.



FACEBOOK EN MARCHÉ ARRIÈRE

Des utilisateurs Facebook ont vu soudainement réapparaître des notifications relatives à des messages datant de plusieurs années. Le réseau social a indiqué qu'il s'agissait d'un bug en passe d'être réglé.



PLATINE BEATLES

Pro-ject surfe sur la vague du vinyle et propose une édition limitée de sa platine Carbon aux couleurs des Beatles (650 € environ). On adore ! Existe aussi en version Rolling Stone ; aucun intérêt... project-audio.com/en



SYMBUS Q

Ce dock USB-C se raccorde à votre PC pour améliorer sa connectivité. Il propose notamment des sorties HDMI, USB, Ethernet mais fait aussi office de recharge sans fil pour votre mobile (170 €). moshi.com



POLAROID DISNEY

L'appareil photo instantané se met aux couleurs de Mickey pour fêter ses 90 ans. Ce modèle 600 ne passera pas inaperçu et ajoute encore une dose de fun à un appareil dédié aux moments de partage entre amis. polaroid.com



Asus NovaGo TP370QL

UN ORDINATEUR

AVEC UNE PUCE MOBILE

À force de prétendre que nos mobiles sont aussi puissants que des PC, ce qui devait arriver arriva : une première génération d'ordinateur équipée de puces Qualcomm voit le jour. Le Snapdragon s'avère assez puissant pour faire tourner Windows 10, travailler sur des documents office et lire des vidéos. Il confère surtout à la machine une autonomie dépassant les 20 heures selon le constructeur (retranchez quelques heures pour un usage moyen).

En revanche, vous n'exécutez aucune tâche gourmande et toutes les applications 64 bits sont incompatibles. asus.com/fr



Bose Home Speaker 500

ELLE MET TOUTES LES INTELLIGENCES

DE SON CÔTÉ

Afin de ne pas avoir à trancher pour une marque en fonction de l'IA embarquée, Bose a l'idée d'intégrer dans ce Home Speaker les assistants de Google et Amazon. Elle supporte aussi le Airplay 2 d'Apple et affiche une compatibilité Bluetooth et Wi-Fi. Ainsi, pas de jaloux et pas de problème de connectivité. L'enceinte est un petit format ; nous sommes loin de la puissance et des basses super présentes de Bose en général mais la restitution reste excellente et les finitions sont impeccables.

Le prix est aussi dans la gamme habituelle de Bose : environ 450 €.

bose.fr



Leica D-Lux7

UN COMPACT LEICA

À UN TARIF ACCESSIBLE À TOUS

La célèbre marque allemande a présenté un nouveau compact expert accessible au grand public, puisque proposé à moins de 1 200 € (d'autres modèles atteignent des prix stratosphériques). Équipé d'un capteur micro 4/3 d'une résolution de 17 Mpx, il propose un zoom 24-75 avec une ouverture focale commençant à f/1.7. Un puits de lumière qui garantit de très belles images, ce qui n'a rien d'une surprise lorsqu'on s'équipe d'un appareil Leica. A ce prix, les amateurs de portraits et de photo au piqué si caractéristique n'hésiteront plus. <https://fr.leica-camera.com>



Panasonic TX-100FP1E

NUL BESOIN DE PLACE POUR CE HOME CINÉMA

Le projecteur est un achat de rêve pour les cinéphiles mais parfois on ne peut se l'offrir à cause, tout simplement, d'un intérieur mal adapté. Avec ce projecteur à focale ultra courte, vous affichez une image allant de 1,5 m à 3 m avec seulement 48 cm de recul par rapport au mur. Sa définition se limite au full HD, ce qui est un peu dommage avec une telle diagonale. En revanche, il embarque aussi un système audio de 32 watts, ce qui en fait une solution simple et peu encombrante pour des séances de cinéma à domicile

(1 800 € environ).

panasonic.com



Backbeat Go 810

TOUJOURS AUSSI EFFICACE ET ACCESSIBLE

Plantronics nous propose une troisième itération de son BackBeat Go. Le Bluetooth, la réduction de bruit, le confort se monnaient ici à un prix très raisonnable, puisque situé sous la barre des 150 €. De plus, la construction est soignée et semble pouvoir résister au temps.

Son autonomie est au-delà des 20 heures.

plantronics.com/fr/fr



Shuttle DH3 70

DES PC À L'ENCOMBREMENT

TOUJOURS PLUS RÉDUIT

Toute une architecture tient aujourd'hui dans un PC à peine plus épais que nos anciens lecteurs de disques optiques. Ce tout petit pépère peut tout de même embarquer un processeur i7 de la génération coffee lake (pour des raisons de dégagement thermique), deux barrettes de RAM au format SoDIMM, un disque SSD M.2. Évidemment, ces éléments sont à ajouter par vos soins si vous prenez le boîtier seul (vendu 220 € environ) mais nul doute que des sites le proposeront rapidement en configuration prête à l'emploi. shuttle.com



ZADAK SHIELD II

Ce PC n'a nul autre intérêt que sa magnifique conception à base de Watercooling pour refroidir son Core i7 et calmer les ardeurs de Geforce RTX 2080Ti. Un modèle de montage dont le prix n'a pas été communiqué.

<http://zadak511.com>



WITHINGS PULSE HR

Ce capteur d'activité doté d'un écran OLED est étanche jusqu'à 50 mètres. Aussi suivra-t-il avec la même efficacité vos séances de sport aquatique et terrestre. L'autonomie est de 20 jours, le tarif, 130 € environ.

withings.com/fr/en



VANTAGE V

Polar sort une montre haut de gamme dédiée aux sportifs les plus rigoureux, voire les pros. Cardiofréquencemètre très précis, autonomie record, suivi d'activité très puissant. Un vrai coach à environ 500 €.

polar.com



DES SOUCIS ?

Sans prétendre avoir réponse à tout, notre équipe est déterminée à résoudre la majorité de vos problèmes courants.

experts@wipmag.fr

NOS SOLUTIONS !

NOS EXPERTS



Cyril Trigoust

Les nouveaux produits font partie.



Serge Escalé

Pédagogie et didactisme sont.



Stéphane Philippon

Toujours à l'affût des logiciels qui vous.



Jean-Marc Delprato

Champion des conseils, toutes versions.



Emmanuel Alexandre

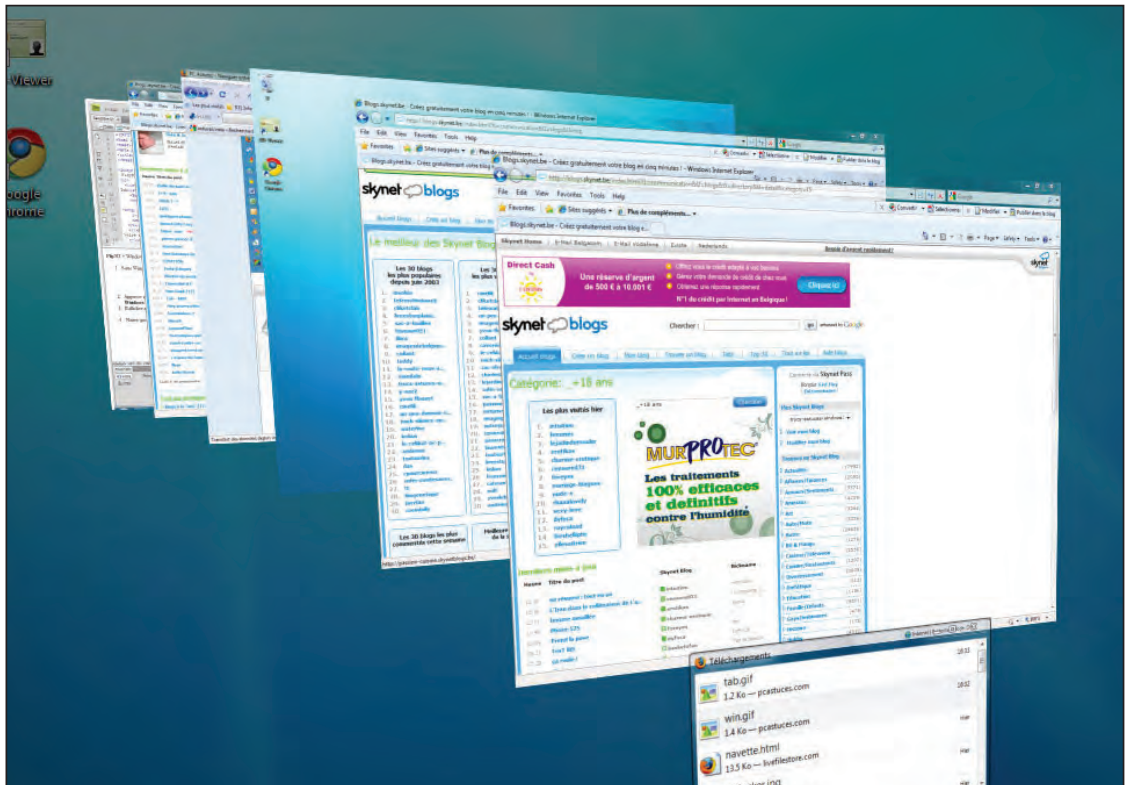
S'occupe à plein temps de vos soucis et galères.

DES FENÊTRES SUR MESURE

Lorsque je navigue sur Internet, j'utilise souvent plusieurs navigateurs. Mais j'ai parfois des difficultés pour cliquer sur les bordures afin de redimensionner les fenêtres. Alain A.

Windows : Autant l'option de personnalisation des fenêtres était facilement accessible jusqu'à Windows XP, autant il est vrai qu'elle est devenue plus difficile à trouver sous Windows 7. Toutefois, elle demeure fonctionnelle. Pour cela, ouvrez le Panneau de configuration et choisissez le mode d'affichage par Petites icônes. Cliquez sur *Personnalisation* puis,

en bas, sur couleur de la fenêtre. Vous devriez ainsi avoir dans votre barre d'adresses le chemin suivant : Panneau de configuration\Tous les panneaux de configuration\Personnalisation\Couleur et apparence de la fenêtre. Cliquez alors sur *Paramètres d'apparence avancés...* Une nouvelle fenêtre s'ouvre (qui doit vous être familière...) où vous pouvez personnaliser de nombreux paramètres liés aux fenêtres, dont la taille des bordures. Dans la liste déroulante, sélectionnez *Bordure de fenêtre active* puis augmentez la valeur de la Taille.

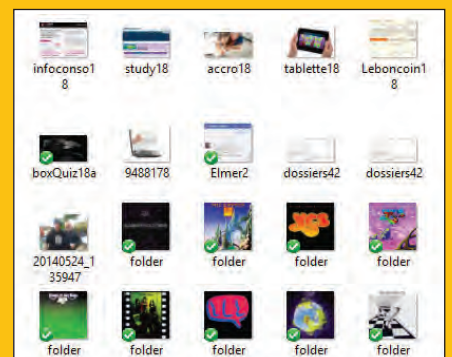


MES PHOTOS BLOQUENT LE PC

Lorsque j'ouvre le dossier où sont stockées mes photos, l'ordinateur ralentit fortement et parfois se bloque complètement. Didier G.

Windows : Avec les photos, Windows crée une miniature utilisée en lieu et place de l'icône habituelle. Pour les nouvelles photos, il faut lui laisser le temps de créer les miniatures. Si vous manquez de patience, annulez leur utilisation. Dans le Panneau de configuration, ouvrez

Informations et outils de performance. Dans le volet gauche, cliquez sur *Ajuster les effets visuels*. Décochez *Afficher des miniatures au lieu d'icônes*. Vous pouvez aussi modifier l'affichage dans un dossier précis de photos. Pour ce faire, cliquez sur *Organiser* puis sur *Options des dossiers et de la recherche*. Dans la boîte de dialogue qui s'ouvre, sous l'onglet *Affichage*, cochez *Toujours afficher des icônes*.

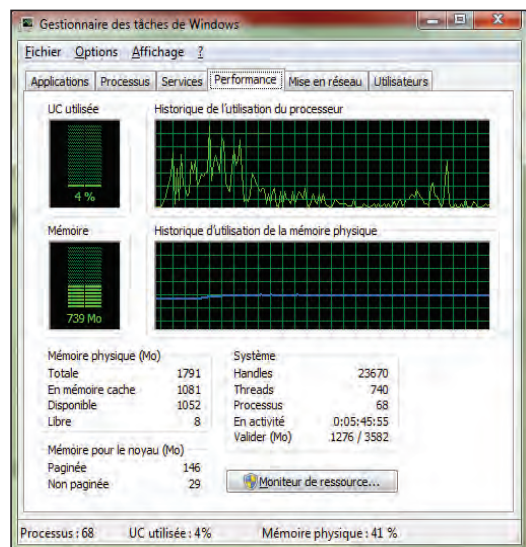


ACCÉDER À L'HISTORIQUE D'UN PC

Je possède un vieil ordinateur à la maison que j'ai dédié à l'usage qu'en fait mon fils. J'ai toutefois l'impression qu'il l'utilise de nombreuses heures.

Comment vérifier ? Merci. Véronique L.

Windows : Les journaux d'évènements de Windows conservent différents historiques du système. Cliquez avec le bouton droit sur l'icône *Ordinateur*, puis sélectionnez *Gérer*. Déroulez les dossiers jusqu'à afficher le contenu de : « Gestion de l'ordinateur (local)/Outils système/Observateur d'évènements/Journaux Windows/Système ». Dans la liste principale, cherchez le dernier évènement dont le niveau est « Information », la source est « Kernel-General » et l'ID est 12. En cliquant sur cet évènement vous aurez accès à ses détails, dont : « Le système d'exploitation a démarré à l'heure système » suivi de la date et de l'heure. Ou alors, ouvrez le Gestionnaire de Tâches puis sélectionnez *Propriétés*. Enfin, allez à l'onglet Performances.



UN OUTIL SYSTÈME PARTIEL

J'utilise l'outil de défragmentation proposé par Windows. Mais impossible de faire analyser le disque réservé au système qui indique une fragmentation de 22 %.

Comment procéder ? Jérôme E.

Windows : Il faut avant tout savoir que la défragmentation ne peut être effectuée que sur un lecteur désactivé, c'est-à-dire un lecteur sur lequel il ne se passe rien. Pour que l'ordinateur reste en service, le défragmenteur est donc obligé de procéder par courtes séquences de désactivation-réactivation, ce qui permet à l'ordinateur de rester en fonctionnement. Mais il se trouve que le lecteur sur lequel le système est installé ne peut pas être désactivé, même pour une très courte durée. Il est donc impossible de le défragmenter alors que Windows est en cours de fonctionnement. Comment faire ? Demandez la défragmentation du lecteur système. Quittez et redémarrez l'ordinateur. Le lecteur est alors défragmenté avant le démarrage de Windows. Vous devez ensuite ne toucher à rien et laisser l'outil travailler seul !

SUPPRIMER LES RESTRICTIONS

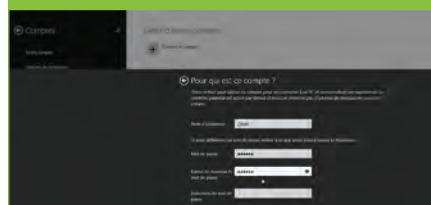
Lorsque je clique sur un lien dans un e-mail, j'obtiens le message : « Cette opération a été annulée à cause d'une restriction en vigueur sur cet ordinateur. » Anne-Marie F.

Windows : Il est probable que votre message soit suivi de « Contactez votre administrateur système. » alors que vous êtes le seul à utiliser cet ordinateur et donc l'administrateur par défaut ! Dans la fenêtre d'Internet Explorer, choisissez *Outils-Options Internet*. Dans l'onglet Programmes, cliquez sur *Définir les programmes*. La fenêtre des programmes par défaut s'affiche. Cliquez sur *Définir les paramètres par défaut de l'accès aux programmes et de l'ordinateur*. Cochez l'option *Microsoft Windows*. Les détails de la configuration Windows sont alors visibles. Assurez-vous que tout est correct (le navigateur, le programme de messagerie, le lecteur multimédia, la messagerie instantanée). Si la configuration affichée ne correspond pas à la réalité, cochez l'option *Personnaliser* et sélectionnez vous-même les logiciels.

CRÉER PLUSIEURS COMPTES WINDOWS

Je désire que mon ordinateur soit partagé mais avec plusieurs comptes distincts. Frédéric A.

1 Créez un compte
Sous Windows 7 ou 8, pressez la touche Win et saisissez *comptes* avant de cliquer sur *Ajouter ou supprimer des comptes d'utilisateurs*. Créez un compte d'utilisateur standard (ou un compte enfant, sous Windows 8), puis indiquez son identifiant et son mot de passe.



2 Activez le contrôle parental

Dans le Panneau de configuration, reportez-vous à la section Comptes et protection des utilisateurs puis cliquez sur *Configurer le contrôle parental pour un utilisateur*. Dans la fenêtre qui apparaît à l'écran, choisissez le compte que vous venez de créer.



3 Personnalisez les autorisations

Vous pouvez personnaliser la liste des sites Web auxquels l'utilisateur a le droit d'accéder, restreindre l'exécution d'applications ou limiter les heures d'utilisation. Pour ces dernières, choisissez une durée d'utilisation quotidienne et proscrivez d'autres plages horaires.



Windows 10 2019

Toutes les nouveautés à la loupe

Après une légère frayeur qui a exagérément défrayé la chronique, la mise à jour de fin d'année a finalement été déployée et sera installée comme de coutume au fil des jours qui la séparent des nouveaux habits de Printemps. Visite guidée par appartement de toutes les nouveautés dévoilées.

Dossier réalisé par Jean-Marc Delprato





Certains d'entre vous sont peut-être déjà familiers de la saga Windows depuis sa création, tandis que d'autres ont vu surgir la version 10 alors qu'ils en étaient encore loin (Vista, Windows 7 et 8 restent installés sur nombre d'ordinateurs domestiques). Il faut donc bien distinguer les « vraies » nouvelles versions des « nouvelles » mises à jour de vraies nouvelles versions ! Ce n'est pas clair ? Si, tenez par exemple : Windows 8 est une nouvelle version qui a suivi Windows 7. Windows 8.1 est en revanche une mise à jour de Windows 8, pas une nouvelle version. Cet automne, Microsoft dévoile donc une « mise à jour majeure » pour Windows 10 mais il ne s'agit pas d'une nouvelle version. Une mise à jour s'inscrit donc dans la continuité et a pour principale mission de corriger quelques bugs mineurs et d'améliorer par petites touches tous les domaines concernés. Cortana, Edge le Bureau, la sécurité et la connexion facilitée avec les téléphones Android sont au cœur de cette mouture qui n'a pas été la conséquence de dysfonctionnements

constatés mais bien le résultat d'un an de remontées d'information. Si Windows 10 n'est pas à l'abri des bugs, sa stabilité au quotidien ne saurait être démentie. Après vous avoir présenté les différentes facettes des améliorations, nous revenons en détail sur tous les secteurs où de nouvelles fonctions ont fait leur apparition. Rendez-vous est pris désormais pour le Printemps et nous vous tiendrons bien entendu informés de toutes les rumeurs au fil des prochains numéros. ■

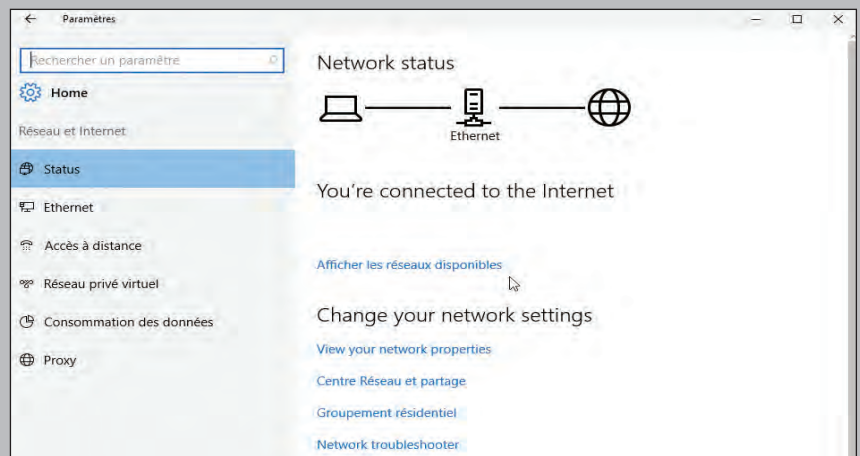
A SAVOIR

Dans un souci de simplification, toutes les mises à jour de Windows 10, dont cette mise à jour automnale, ne nécessiteront plus de réinstaller le système mais d'activer les fonctionnalités de Windows Update qui, comme son nom anglais l'indique, prend en charge l'automatisation des nouvelles moutures au fil du temps.

AU MOTIF DE VOUS FACILITER LA TÂCHE AU QUOTIDIEN, CERTAINES FONCTIONS NE SONT TOUTEFOIS PAS INTUITIVES.

LES PARAMÈTRES RÉSEAU

Le menu Paramètres de Windows 10, qui remplace au pied levé le traditionnel Panneau de configuration, bénéficie lui aussi d'une sérieuse refonte. Avec des icônes plus faciles à identifier et un champ de recherche plus accessible, qui vous permet de retrouver rapidement les éléments de votre choix, il se montre également plus loquace quant à vos paramètres réseau. La nouvelle rubrique Statut, dans Réseau et Internet, vous renseigne notamment sur votre configuration. À la manière du Centre Réseau et partage de Windows 7, qui affiche une « cartographie » de votre équipement, vous visualisez votre mode de connexion et bénéficiez d'un accès immédiat aux principales options de dépannage.



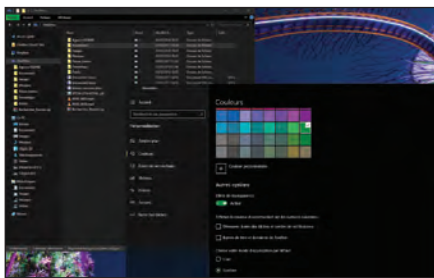
PERSONNALISEZ L'INTERFACE

Adoptez le nouveau thème sombre, profitez d'effets inédits visant à améliorer la lisibilité des fenêtres et maîtrisez le clavier virtuel avec support des gestes tactiles. Avec la mise à jour d'automne, Windows 10 remet en peinture son interface.

Attendue depuis longtemps, l'apparition d'un nouveau thème sombre se déclinant à toutes les fenêtres de Windows offre un choix bienvenu. Vous l'activez en déroulant le menu Démarrer, puis en cliquant sur *Paramètres* et sur *Personnalisation*. Rendez-vous à la section Couleurs et cochez la case *Sombre*, tout en bas de la fenêtre. Un changement visuel susceptible de réduire la fatigue oculaire, au passage. Quel que soit

le thème choisi, vous remarquez par ailleurs que les bordures des fenêtres se sont réduites à de fins liserés, sans couleur d'accentuation particulière : elles se fondent bien mieux sur l'arrière-plan et se superposent à travers un léger effet de transparence. Vous pouvez éventuellement restaurer l'ancienne apparence en cochant les deux cases liées à la couleur d'accentuation, toujours dans la fenêtre de personnalisation. Autre nouveauté essentielle, il est désormais possible d'augmenter la taille du texte à travers tout le système et de profiter d'une loupe revue et corrigée. Commencez par dérouler le menu Démarrer et cliquez sur *Paramètres*

puis sur *Options d'ergonomie*. Il vous suffit de faire glisser la réglette, en vous reportant au texte supérieur. Rendez-vous à présent à la section Loupe, un outil bien pratique pour les personnes souffrant de déficience visuelle. Vous pouvez changer le raccourci clavier pour basculer dans ce mode et surtout centrer automatiquement la souris au milieu de la fenêtre d'une nouvelle application, dans le menu en bas de la fenêtre. Si vous disposez d'un écran tactile ou d'un PC hybride, sachez par ailleurs que le clavier virtuel intègre la technologie SwiftKey : il vous suffit d'effleurer les touches, sans lever le doigt, pour rédiger de longs textes. ■



RENFORCEZ VOTRE CONCENTRATION GRÂCE À UN THÈME TAILLÉ SUR MESURE.

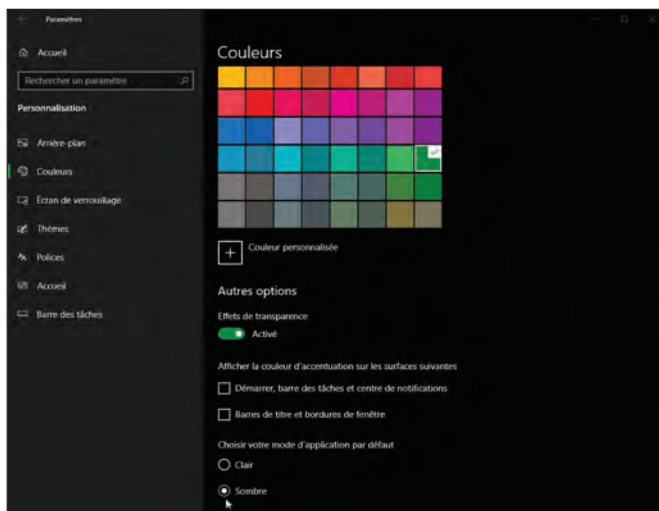


UN BUREAU PLUS LISIBLE

Parce que l'écran d'accueil est votre premier contact visuel, autant le régler à votre usage.

1 ACTIVER LE THÈME SOMBRE

Pour la première fois, Windows propose le choix entre un thème clair (par défaut) et sombre, dans lequel l'arrière-plan des fenêtres et des menus contextuels est noir. À vous de trancher, selon votre humeur ! Vous retrouvez le réglage dans Paramètres > Personnalisation > Couleurs.



2 PERSONNALISER LES NOTIFICATIONS

Le volet des notifications, qui s'ouvre sur la droite lorsque

l'on clique sur l'icône de la barre des tâches, gagne en clarté, avec des sections mieux séparées. Vous pouvez par ailleurs personnaliser les actions, en bas, et profiter d'un raccourci direct vers l'outil de capture d'écran, par exemple.



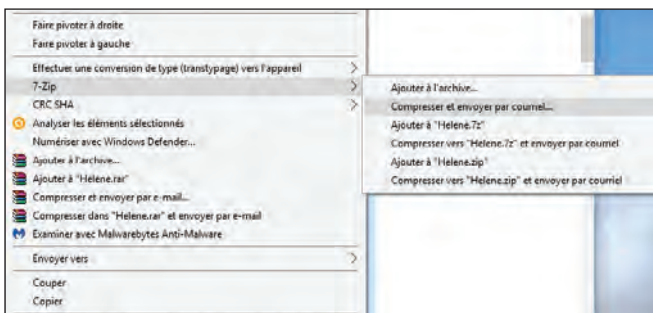
4 UTILITAIRES INCONTOURNABLES

Qu'il s'agisse d'éditer un document PDF, compacter un fichier, connaître le sens d'un mot, graver un CD et plus encore, voici une sélection de quelques perles.

✓ 7-ZIP COMPACTEZ ET DÉCOMPACTEZ FACILEMENT

7-Zip est un poids lourd du compactage de fichiers. Vous vous êtes peut-être retrouvé face à un fichier .zip sans pouvoir le décompresser faute d'outil adéquat. Une fois installé, 7-Zip se chargera de compacter, décompresser et créer des archives facilement depuis des commandes intégrées aux menus Windows.

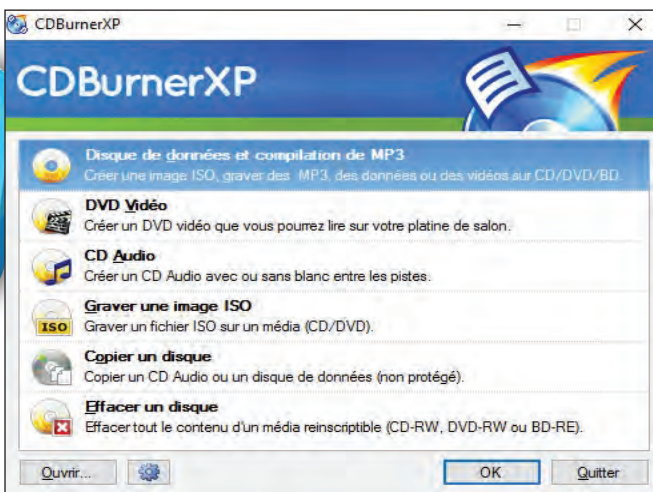
www.7-zip.org



✓ CDBURNERXP GRAVEZ JUSQU'À PLUS SOIF

Ce logiciel est l'outil idéal pour qui souhaite graver un CD, créer un DVD vidéo de salon, sauvegarder des données en gravant une image ISO du disque dur, graver ou copier un CD audio (éditeur audio incorporé) ou de données, effacer le contenu d'un disque réinscriptible. Il est compatible Windows 10.

<http://bit.ly/1SafagV>



✓ FOXIT READER 7 EDITEZ TOUS VOS PDF

Foxit Reader est l'un des tout meilleurs lecteurs de PDF. D'abord parce qu'à la différence d'Adobe Reader, il est très léger. Ensuite parce qu'il est bourré de fonctionnalités. Depuis une interface usuelle, la création, l'édition et le partage de PDF devient un jeu d'enfants. Un outil indispensable.

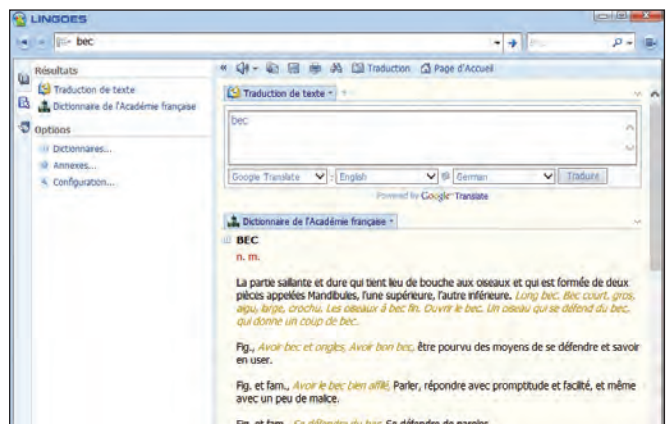
<http://bit.ly/1qHPEq4>



✓ LINGOES JONGLEZ AVEC LES DICTIONNAIRES

Lingoes est spécialisé dans la traduction de nombreuses langues. On peut lui adjoindre des dictionnaires supplémentaires comme le Littré ou le dictionnaire de l'Académie française. Il est possible d'entendre la prononciation des mots et d'ajouter de nombreux outils tels que des tables de conversion.

<http://bit.ly/1YtAb7J>



TOUT CONVERTIR EN LIGNE AVEC ZAMZAR

Zamzar n'est pas un logiciel à installer sur PC mais un outil en ligne capable de convertir des centaines de formats de fichiers. Sa bibliothèque d'extensions cible aussi bien les photos, les vidéos, l'audio, les documents bureautiques, etc. Il est aussi expert en recadrage vidéo pour faire coïncider les films avec les différentes tailles écran des smartphones et tablettes. Son utilisation est excessivement simple puisqu'il suffit de cibler le fichier à convertir, sélectionner un nouveau format, entrer son e-mail puis patienter le temps de la conversion. Le tout gratuitement et sans mauvaise surprise, le site étant financé par la publicité ou par les contributeurs ayant créé un compte et étant passés à la version payante (à partir de 9 €/mois).

GÉREZ LES LOGICIELS WINDOWS 10 DE MAIN DE MAÎTRE

Lorsqu'on parle d'applications, on a tendance à faire l'amalgame entre les logiciels intégrés à Windows 10 accessibles dans le menu Démarrer, comme le navigateur Edge, la calculatrice, les applis Courrier, Photos et Calendrier par exemple, et les logiciels que vous installez au fil du temps pour vos différents besoins informatiques : une suite bureautique, un lecteur multimédia, un retoucheur d'images, etc. Ces deux mondes sont à la fois liés et dissemblables. Liés car ils se combinent parfaitement et l'on passe de l'un à l'autre sans même s'en apercevoir. Ils sont néanmoins dissemblables car les premiers sont issus du Windows Store et installés dans un dossier spécifique. Ils ont vocation à fonctionner aussi bien sur l'OS de bureau Windows 10 que sur les Windows Phone.

ENVIRONNEMENT COMMUN

Ce sont en fait des applis telles que vous en utilisez sur votre mobile Android, Microsoft souhaitant développer son propre store pour tenter de concurrencer le Google Play, vaste programme ! Les seconds, les logiciels PC, ne fonctionnent, eux, que dans un environnement Windows, de XP à 10 et sont stockés dans un emplacement différent. Afin de gérer ces deux mondes de manière transparente, Microsoft a créé un environnement commun où il est néanmoins possible d'intervenir pour modifier une application Windows par

défaut et la remplacer par un logiciel PC, désinstaller les applis Windows "officielles" que vous n'utilisez pas, choisir précisément tel logiciel pour ouvrir tel type de fichiers, etc. Il nous semblait donc intéressant de clarifier dans ce dossier ces deux environnements afin d'exposer toutes les possibilités et paramétrages offerts par Windows 10, et vous offrir ainsi le meilleur de ces deux mondes ! ■



APPLIS WINDOWS ET LOGICIELS PC SONT DEUX MONDES DIFFÉRENTS ET POURTANT TOTALEMENT IMBRIQUÉS L'UN À L'AUTRE.

COMMENT RECONNAÎTRE UNE APPLI OFFICIELLE WINDOWS 10 ?

Lorsque vous cliquez sur l'icône Windows pour afficher le menu Démarrer et la liste des applis installées, difficile de dire laquelle est une appli Windows et laquelle est un logiciel PC installé. Pour le savoir, vous devez cliquer sur l'icône Roue crantée des Paramètres, Système, Applications et fonctionnalités. Dans la zone de saisie Recherche dans cette liste, saisissez la requête Microsoft. La liste des applis se modifie aussitôt et n'affiche plus que celles liées à Microsoft Corporation. Vous pouvez désormais noter celles que vous n'utilisez jamais pour les désinstaller et ainsi gagner de la place sur le disque dur.



GÉREZ LES APPLIS OFFICIELLES WINDOWS 10

Les applis Windows, toutes issues du Windows Store, sont gratuites et, pour certaines, pré-installées sur le PC quand vous l'achetez ou lors de la mise à jour vers Windows 10.

1 AFFICHEZ LES APPLIS WINDOWS DANS LE STORE

Cliquez sur l'icône *Windows Store* du menu Démarrer. Effectuez une recherche sur l'appli *Courrier*. Cliquez sur *Courrier et calendrier* dans les résultats. Windows indique que ce produit est installé. Déroulez la page vers le bas pour l'évaluer si vous le souhaitez. La version installée est bien la version PC.



2 LISTEZ L'INTÉGRALITÉ DES APPLIS MICROSOFT

Dans la zone Rechercher du Windows Store, saisissez la requête *Microsoft Corporation* et cliquez sur l'icône *Loupe* puis sur *Afficher tout*, à droite. Les quelque 140 applis officielles s'affichent. Sous chaque icône, vous pouvez savoir si telle ou telle est déjà installée ou si elle est gratuite ou pas.



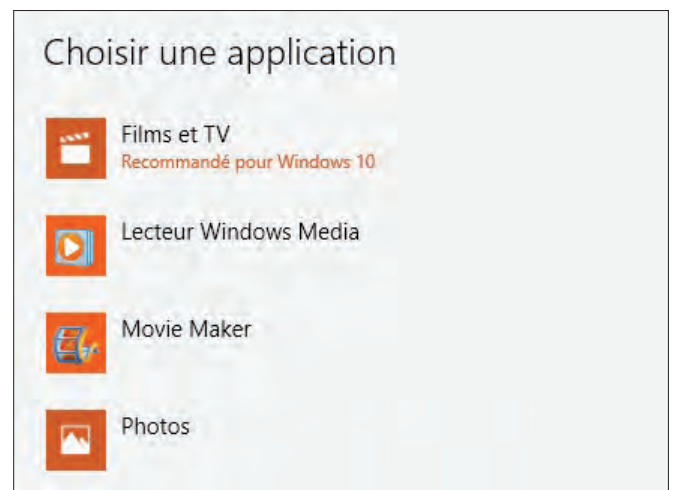
3 INSTALLEZ DES APPLIS OFFICIELLES

Déroulez le menu *Catégorie* pour choisir un type d'applis (*Navigation*, *Productivité*, *Santé*, etc.) et cliquez sur l'une d'elles et sur *Obtenir* pour l'installer. Une fois en place, cliquez sur l'icône *Windows*. Celle-ci apparaît en haut de la liste dans *Récemment ajoutées*. Ajoutez-en autant que vous voulez.



4 FAITES-EN VOS APPLIS PAR DÉFAUT

Cliquez sur l'icône *Windows*, la roue crantée des paramètres, *Système*, *Applications par défaut*, *Choisir les applications par défaut par type de fichier*. Déroulez la liste des applis et cliquez sur l'une d'elles pour modifier l'ouverture d'un type de fichier. Sélectionnez l'appli recommandée pour Windows 10.



COMMENT DÉSINSTALLER UNE APPLI OFFICIELLE WINDOWS 10 ?

S'il est facile de les installer, en revanche le Windows Store ne prévoit pas de paramètres de désinstallation des applis officielles préinstallées avec Windows 10. Si vous n'utilisez pas *Cartes*, *Calendrier* ou bien encore *Xbox*, vous aurez beau cliquer avec le bouton droit de la souris, vous ne trouverez pas de commande *Désinstaller*. Il faut donc passer par une manipulation manuelle. Appuyez sur les touches *Windows + X* et cliquez sur *Invite de commandes (admin)*, *Oui*. Tapez *powershell* et appuyez sur la touche *Entrée*. Connectez-vous à ce site : <https://goo.gl/d8dlVY>. Dans la partie *Liste des commandes*, sélectionnez l'appli à retirer puis copiez la commande, collez-la dans l'*invite de commande* et appuyez sur *Entrée*. L'appli est ensuite désinstallée.

BIEN DÉBUTER EN MONTAGE VIDÉO

Microsoft a arrêté de développer son outil d'édition vidéo Windows Movie Maker depuis plusieurs années. Mais il reste disponible au téléchargement sur un site tiers.

Il existe de très nombreux outils pour débutant et niveau intermédiaire dans le domaine de l'édition vidéo mais ils sont payants et déroutent le novice malgré leurs nombreux assistants. Windows Movie Maker répond à la plupart des usages pour les particuliers sans compétences particulières. Il ne figure pas dans les outils par défaut de Windows 7 à Windows 10 et vous devrez le télécharger et l'installer sur votre ordinateur de bureau ou portable. Son ergonomie a été pensée pour accéder immédiatement aux fonctions principales et produire rapidement un montage photo ou vidéo adapté aux principaux réseaux sociaux et périphériques

de lecture fixes et mobiles. Les débutants pourront utiliser ce guide pratique sans avoir recours à des tutoriels ou une page d'aide. Ils trouveront cependant des informations supplémentaires sur le site non-officiel <http://www.windows-movie-maker.org/fr>. L'intérêt de ce logiciel est aussi de présenter intuitivement et au moment adéquat tous les éléments qui servent à réaliser un film, titrage, légende, générique, ajout de musiques, etc. Le projet final sera ainsi complet.

UTILISER LES EFFETS SPÉCIAUX AVEC PARCIMONIE

Les débutants ont souvent la tentation

d'ajouter des transitions, effets spéciaux ou musiques qui alourdissent les projets de montage vidéo. C'est souvent à ce travers qu'on reconnaît un travail amateur. Or, toute la difficulté est de viser à la sobriété et de ne pas ajouter tel effet visuel qui n'apporte rien à votre projet. Dans le doute, mettez votre montage en ligne et demandez l'avis sincère des destinataires. Il suffit parfois de quelques modifications pour le rendre plus professionnel. Durant la réalisation du projet, faites des enregistrements réguliers car il serait dommage de perdre des heures de travail suite à une erreur de manipulation ou un bug. A ce sujet, nous vous proposons quelques conseils pour vous tirer d'affaire si le logiciel se ferme brusquement et affiche un message d'erreur ou si vous avez des difficultés pour l'enregistrer. Au retour de vos vacances, vous donnerez une deuxième vie à vos vidéos et photos en les extrayant sur des supports de stockage sur lesquels ils s'accumulent et sont souvent oubliés. ■

ÉVITEZ D'ALOURDIR VOS VIDÉOS AVEC DES EFFETS SPÉCIAUX QUI, SOUVENT, N'APPORTENT RIEN.



QUELLE CONFIGURATION MINIMUM ?

Pour supporter le poids de fichiers vidéo haute définition, des effets sophistiqués et des logiciels de montage vidéo performant, mieux vaut disposer d'un disque SSD, au moins pour installer le logiciel de montage afin de bénéficier d'un taux rapide d'accès disque. Une minute de vidéo Full HD réclame environ 130 Mo d'espace disque. Pour la mémoire vive, un minimum de 8 Go de RAM est souhaitable. Côté processeur, un Core i7 d'Intel, un Athlon A4, A6, A8 ou A10 ou un Ryzen d'AMD seront parfaitement à l'aise pour traiter de la vidéo. La carte graphique doit supporter OpenGL 2.0 et Directx9 avec au moins 1 Go de RAM vidéo. Côté écran, un modèle de 19 pouces au minimum est requis. Un système d'exploitation 64 bits récent est préférable pour bien traiter la vidéo mais le logiciel de montage devra être capable d'en tirer parti.

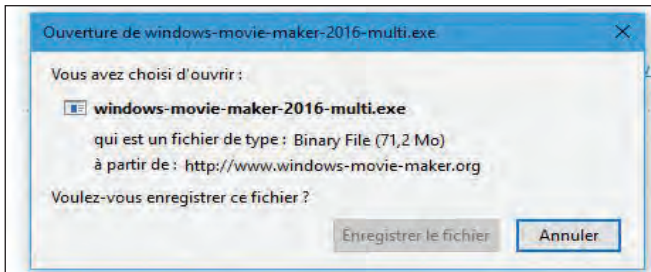


PRENEZ EN MAIN WINDOWS MOVIE MAKER

Pour les utilisateurs de tous niveaux, l'utilisation du logiciel est très intuitive. Les formats d'importation sont très nombreux : Mp4, Mov, Avi, 3GP (vidéos, smartphones), etc. à partir de la version 7 de Windows.

1 TÉLÉCHARGEZ ET INSTALLEZ LE LOGICIEL

Allez à l'adresse <http://bit.ly/2rCBI7g> et cliquez sur *Télécharger*. Suivez les instructions de l'assistant pour l'installer sur votre PC. Nous vous rappelons qu'il vaut mieux l'installer sur un disque SSD plus rapide et fiable qu'un disque classique à plateaux. Vous pourrez stocker les séquences à monter et le fichier final sur un disque dur classique.



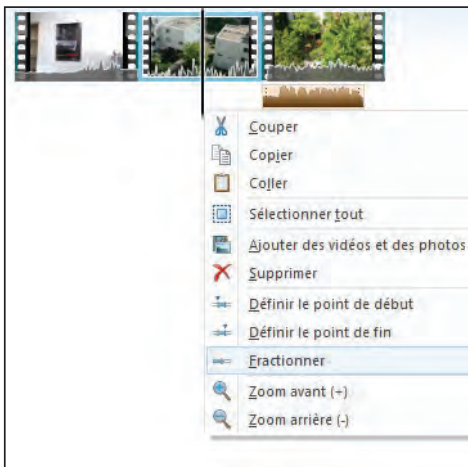
2 IMPORTEZ LES SÉQUENCES VIDÉO

Ouvrez Windows Movie Maker. Pour importer une séquence, le plus simple est de faire un clic droit dans la zone vierge à droite de l'écran. Choisissez alors *Ajouter des vidéos et des photos* et parcourez vos supports de stockage : les vidéos importées s'affichent. Vous pouvez aussi importer directement une source vidéo provenant d'une webcam en cliquant sur *Vidéo par webcam*.



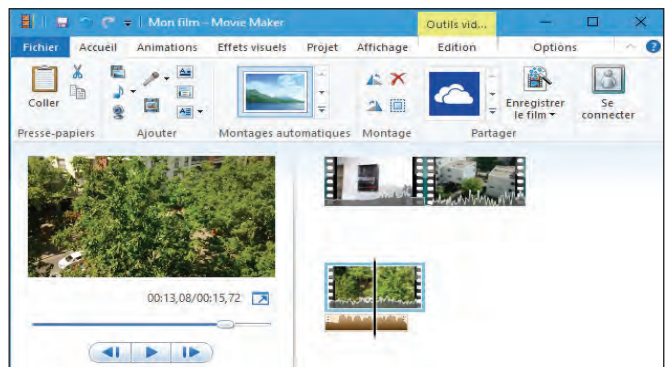
3 DÉCOUPEZ LES SÉQUENCES

Pour découper un passage dans la séquence, dans la section à gauche, placez le curseur au début de la séquence. Dans la partie à droite, placez le pointeur au départ de la séquence : il se transforme en main. Après un clic droit, choisissez *Définir le point de début*. Arrêtez le curseur à la fin de la partie à couper et après un clic droit, choisissez *Définir le point de fin*. Procédez à l'identique pour les autres séquences.



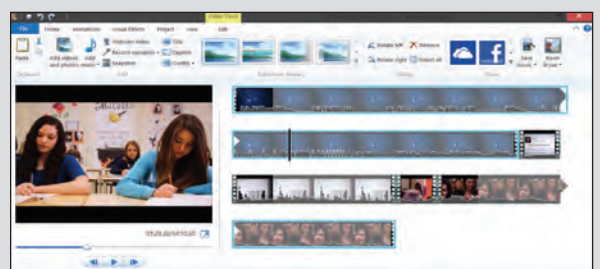
4 ASSEMBLEZ VOS VIDÉOS

Le montage de séquences est très intuitif dans Movie Maker. Il suffit de cliquer sur un passage puis de le déplacer dans la zone de montage. Dans un assemblage, vous pouvez fractionner une séquence où vous le souhaitez et la glisser avec la souris à une autre place. Pour cela, à l'emplacement du curseur de lecture de la vidéo, faites un clic droit et sélectionnez *Fractionner*.



NE PAS CONFONDRE MOVIE MAKER ET LIVE MOVIE MAKER

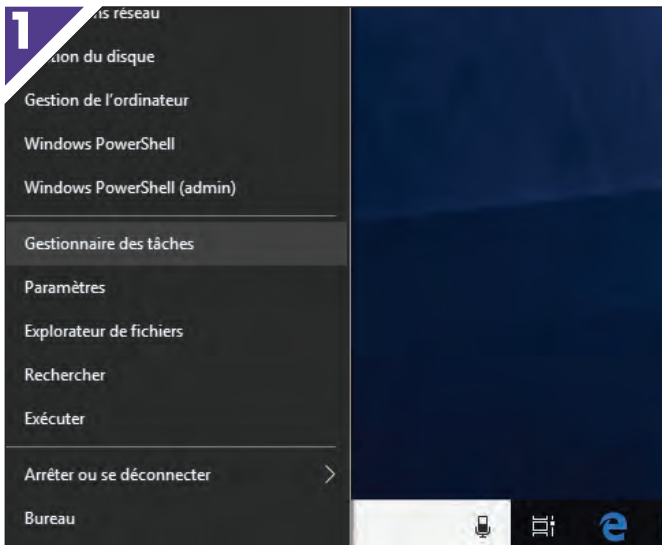
Windows Live Movie Maker est la version la plus récente de Windows Movie Maker. La version 2012 est compatible avec Windows 7 et suivants. Cette version n'apporte rien de nouveau à Windows Movie Maker et un certain nombre de bugs sont signalés. La version que nous utilisons ici est Windows Movie Maker 2016. Elle peut être téléchargée à l'adresse windows-movie-maker.org en cliquant sur le lien *Télécharger* à droite. Notez que vous devez utiliser Windows Movie Maker 2.1, 2.6 si vous disposez de Windows XP mais la configuration matérielle risque d'être trop juste.



AUGMENTEZ LA PRIORITÉ D'UN LOGICIEL

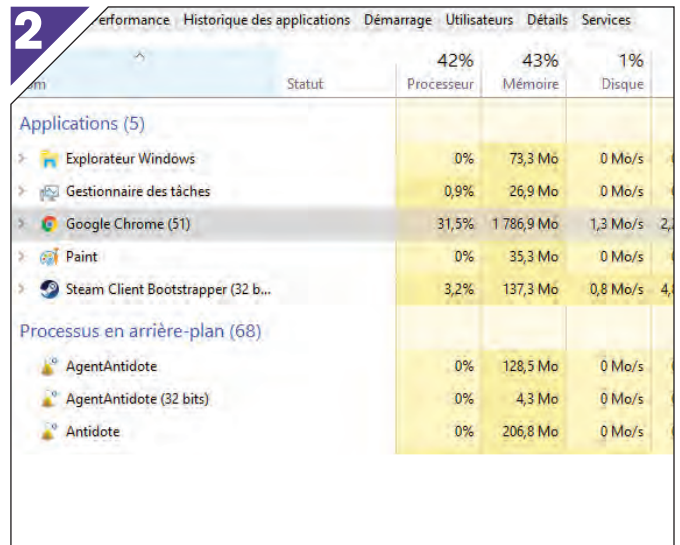
INUTILE EN JEU
S'il y a parmi nos lecteurs quelques joueurs, sachez qu'il est inutile de changer le niveau de priorité de votre titre préféré. Windows est doté d'un mode qui repère et optimise vos séances de jeu.

Si vous encodez des vidéos, compressez des données ou autres tâches au long cours, nous allons vous montrer comment concentrer la puissance sur le logiciel utilisé.



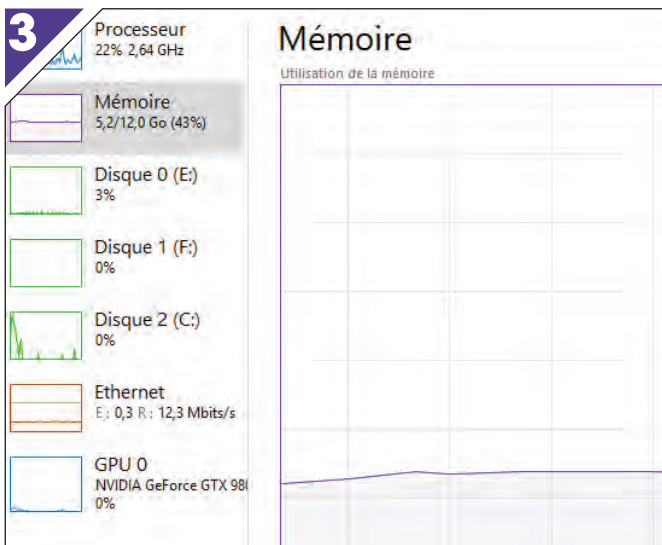
OUVREZ le gestionnaire des tâches

Il est toujours bon de rappeler que le Menu démarrer Windows envoie vers de nombreuses fonctions de réglages de votre matériel en effectuant dessus un clic droit. Ici, nous choisissons donc le menu Gestionnaire des tâches.



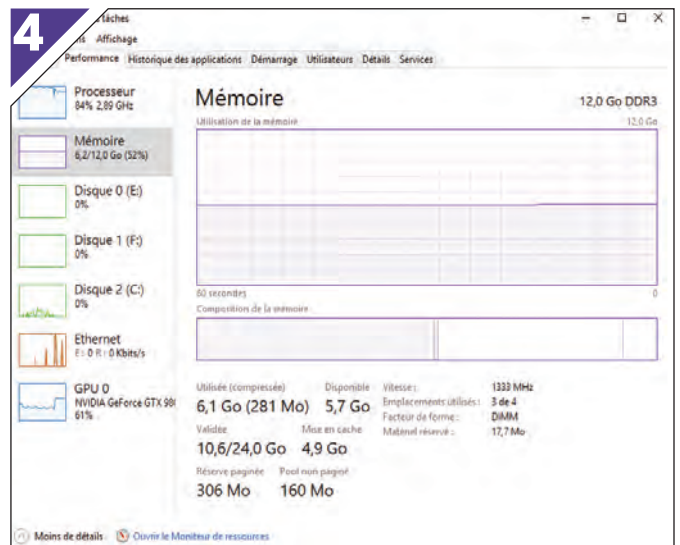
OBSERVEZ les processus

Chaque logiciel en cours d'utilisation est listé dans la section Applications. Vous pouvez analyser la façon dont chacun accapare des ressources mémoires ou la puissance de votre processeur. Ici, Chrome s'avère très gourmand.



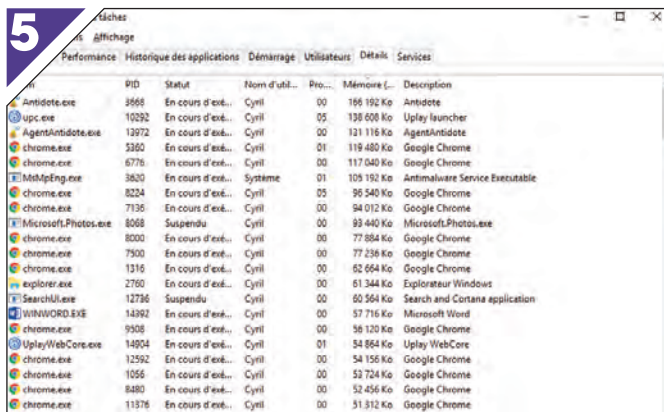
OBSERVEZ les performances

Cliquez sur l'onglet Performance. La fenêtre expose la façon dont sont exploités plusieurs éléments physiques de votre machine. Vous pouvez déjà constater à quelle hauteur sont sollicités votre processeur et la mémoire vive.



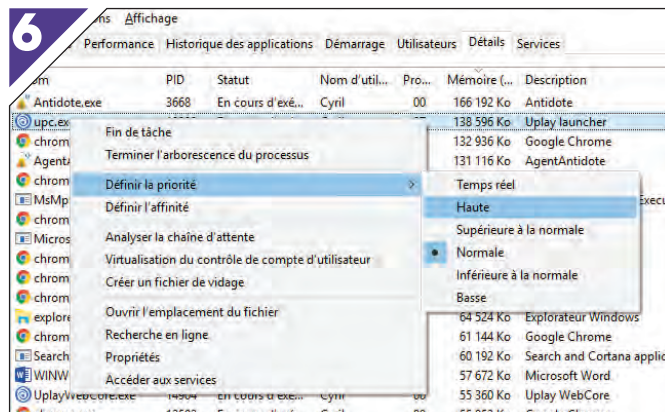
EFFECTUEZ un stress test

Lancez le logiciel dont vous augmenterez la priorité et utilisez les touches alt+tab de votre clavier pour revenir sur le gestionnaire de tâches ; un bon moyen de voir quelle partie de votre PC est à la peine. Ici, notre processeur.



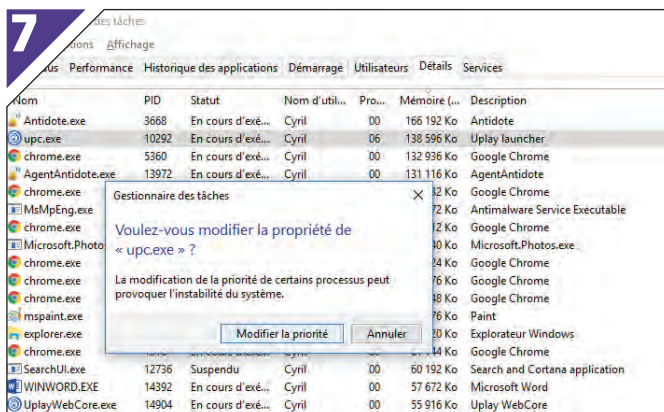
LISTEZ tous les processus

Cliquez sur l'onglet *Détails*. Prenons encore l'exemple de Chrome, vous constatez qu'il prend des ressources pour chacun des onglets ouverts. Pensez donc déjà à fermer les applications inutilisées pour gagner en puissance.



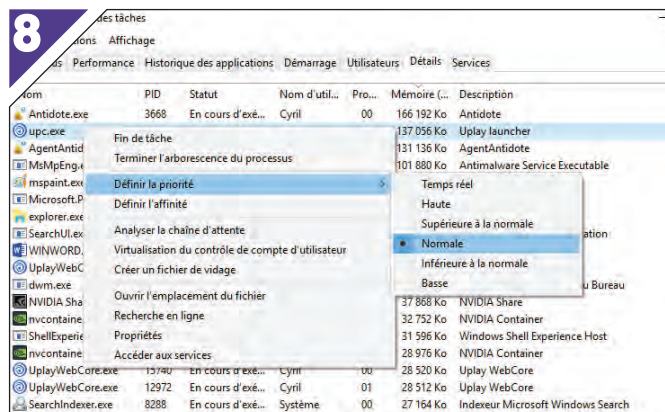
AUGMENTEZ la priorité

Faites un clic droit sur le logiciel pour lequel vous souhaitez un regain de puissance et de mémoire, par exemple votre logiciel de montage si vous encodez une vidéo, puis cliquez sur *Définir la priorité* et choisissez *Haute*.



ÉVALUEZ les risques

Microsoft informe que le changement de priorité rend le système instable, il serait d'ailleurs déconseillé de choisir Temps réel à l'étape précédente. Nous cantonnons notre choix à Haute et jamais n'avons constaté de crash.



REPASSEZ en mode Normal

Voilà une étape où il n'y a rien à faire. Lorsque vous redémarrez votre PC ou fermez le logiciel, celui-ci repasse automatiquement en mode normal. Reprenez l'étape 6 pour changer de mode durant l'utilisation du logiciel.

DE L'IMPORTANCE DE LA RAM

Si nous excluons les joueurs avides de vitesse et de puissance, les utilisateurs plus modestes se satisfont amplement d'une configuration un peu ancienne pour travailler, profiter du multimédia ou jouer à quelques classiques. Toutefois, l'aspect multitâche de Windows et les logiciels de plus en plus gourmands en mémoire vive invitent à ajouter des barrettes de RAM. Aujourd'hui, 8 Go est un minimum pour un usage moyen. Si vous ouvrez de nombreuses pages Web, écoutez de la musique et utilisez un logiciel supplémentaire simultanément, 16 Go apportent un certain confort. Bonne nouvelle, il est très facile d'en acheter sur n'importe quel site de vente en ligne. Mauvaise nouvelle, la RAM coûte cher en ce moment (80 € minimum les 8 Go).



REGARDEZ, PUBLIEZ ET PARTAGEZ DES VIDÉOS

DailyMotion propose des vidéos en haute définition, des interactions entre membres, partages et playlists. Et en plus la plate-forme est 100 % française.

1 Finaliser le nom de votre chaîne

Philippon

Personnaliser le lien de votre chaîne (ceci ne peut être fait qu'une fois)

http://www.dailymotion.com/ philippon

3DrpZ 

Regénérer

En cliquant sur "Créer" vous acceptez nos [conditions d'utilisation](#)

Créer Précédent

CRÉEZ un compte

Connectez-vous à DailyMotion ici : <http://bit.ly/2tvEHND>. Cliquez sur *Connexion* en haut à droite, entrez votre mail, cochez la case *Je souhaite créer un compte, Suivant*. Renseignez les champs et cliquez sur *Créer* pour terminer.

2 Confirmer votre adresse e-mail

Dailymotion Notifications

À: Stf Philippon

[Envoyer vers Digiposte](#)

dailymotion

Bonjour Stf Philippon,

Bienvenue sur Dailymotion. Nous sommes ravis de vous compter parmi nos utilisateurs.

Afin de nous assurer que vous êtes bien un être humain, veuillez confirmer votre adresse mail ci-dessous.

Confirmer votre adresse e-mail

Une fois votre adresse e-mail confirmée, vous pourrez utiliser tous les outils et fonctionnalités disponibles sur Dailymotion. Attention, ce lien n'est valide que pour les prochaines 24 heures ! Si vous avez des questions, n'hésitez pas à nous contacter.

Follow us on  

Télécharger l'application  

CHAÎNES PAYANTES
DailyMotion propose du contenu payant sous forme de chaînes TV thématiques. Pour y accéder, cliquez en colonne gauche sur *Vos achats, Chaînes payantes*. Il est possible de les suivre et visionner certains contenus.

3

22%

Supertramp - Child Of Vision - Live in Paris 1979

Envoi en cours...

En attendant, merci de compléter les informations concernant la vidéo.

Informations générales Options avancées Monétisation

Titre*
Supertramp - Child Of Vision - Live in Paris 1979 49/120 caractères [Donner plus de visibilité à votre vidéo](#)

Catégorie*
Musique

Langue*
Français

Tags (10 tags max)
ROCK & POP SUPERTRAMP [Ajouter un tag](#) [Effacer tout](#)

Description 65/3000 caractères
Un vieux titre de Supertramp durant leur concert de 1979 à Paris

Visibilité
Publique - tout le monde
Privée - seulement vous
Protégée par un mot de passe - seulement les utilisateurs disposant du mot de passe

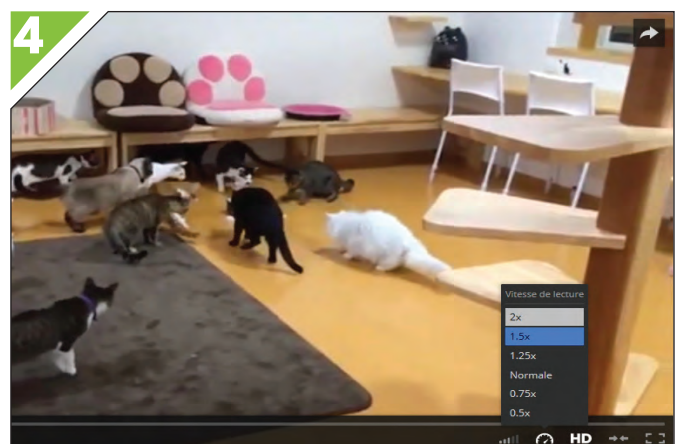
Contenu soumis à une limite d'âge
Empêche les utilisateurs mineurs de regarder cette vidéo si elle n'est pas appropriée pour tous les publics. [Consultez nos Conditions d'utilisation](#)

PUBLIEZ une vidéo

Cliquez sur *Envoyer une vidéo* en haut à droite. Faites-la glisser dans la zone prévue à cet effet et attendez qu'elle soit téléchargée. Remplissez les champs relatifs au contenu de la vidéo et cochez la case du degré de partage.

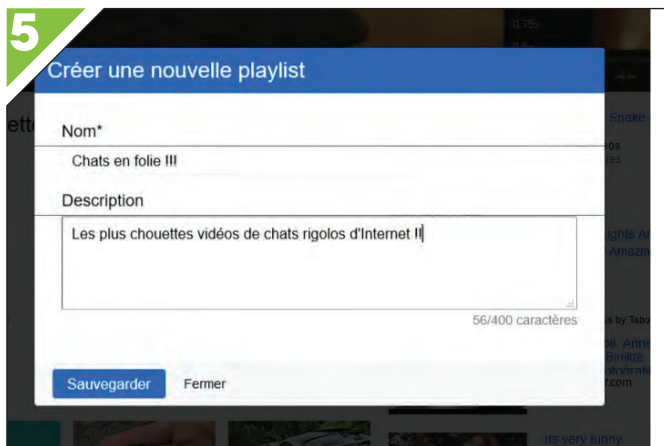
ACCÉDEZ à l'interface

Cliquez sur *Démarrer le tour* pour avoir un aperçu des possibilités offertes puis accédez à votre messagerie pour confirmer l'ouverture du compte en cliquant sur le lien de validation contenu dans l'e-mail. L'interface s'affiche.



PROFITEZ du menu contextuel

Effectuez une recherche vidéo depuis la zone de saisie centrale et visionnez-la. Le menu contextuel permet de la partager (Flèche à droite), la faire défiler en accéléré/ralenti (icône Compteur), l'étirer, modifier sa résolution.



CRÉEZ une playlist

Une vidéo vous plaît ? Associez-la à une playlist. Cliquez sur *Ajouter* à, *Créer une nouvelle playlist*. Donnez-lui un nom. Ajoutez une description. Cliquez sur *Sauvegarder*, *Fermer*. Elle est désormais mémorisée dans la playlist.



AIMEZ et partagez

Cliquez sur la flèche pointant vers la droite (à droite de Twitter) pour accéder au menu associé aux réseaux sociaux. Cliquez sur l'un d'eux pour partager la vidéo. Pour dire que vous l'appréciez, cliquez sur le bouton *J'aime*.



VISITEZ les chaînes

Cliquez sur l'icône bleue à droite du nom d'une chaîne pour accéder à sa page d'accueil. Cela permet de découvrir combien de vidéos ont été mises en ligne, le nombre d'abonnés, prendre connaissance des autres publications, etc.



ABONNEZ-VOUS à des chaînes

Lorsqu'une vidéo vous intéresse, il est possible de vous abonner à la chaîne qui la diffuse afin de recevoir des notifications des futures mises en ligne. Cliquez sur *Suivre* pour valider l'abonnement. Le bouton *Abonné* s'affiche.



MÉMORISEZ pour plus tard

Si vous n'avez pas le temps de voir une vidéo, vous pouvez la mémoriser pour y revenir par la suite. Cliquez sur *Ajouter* à. Cochez la case *Regarder plus tard*. Elle est conservée dans le menu *Regarder plus tard* (colonne gauche).



DÉCOUVREZ votre audience

Au fur et à mesure que vous publiez des vidéos publiques, elles sont visionnées par la communauté. Pour savoir combien de personnes les ont vues et depuis quel pays, cliquez sur votre avatar en haut à droite et sur *Statistiques*.